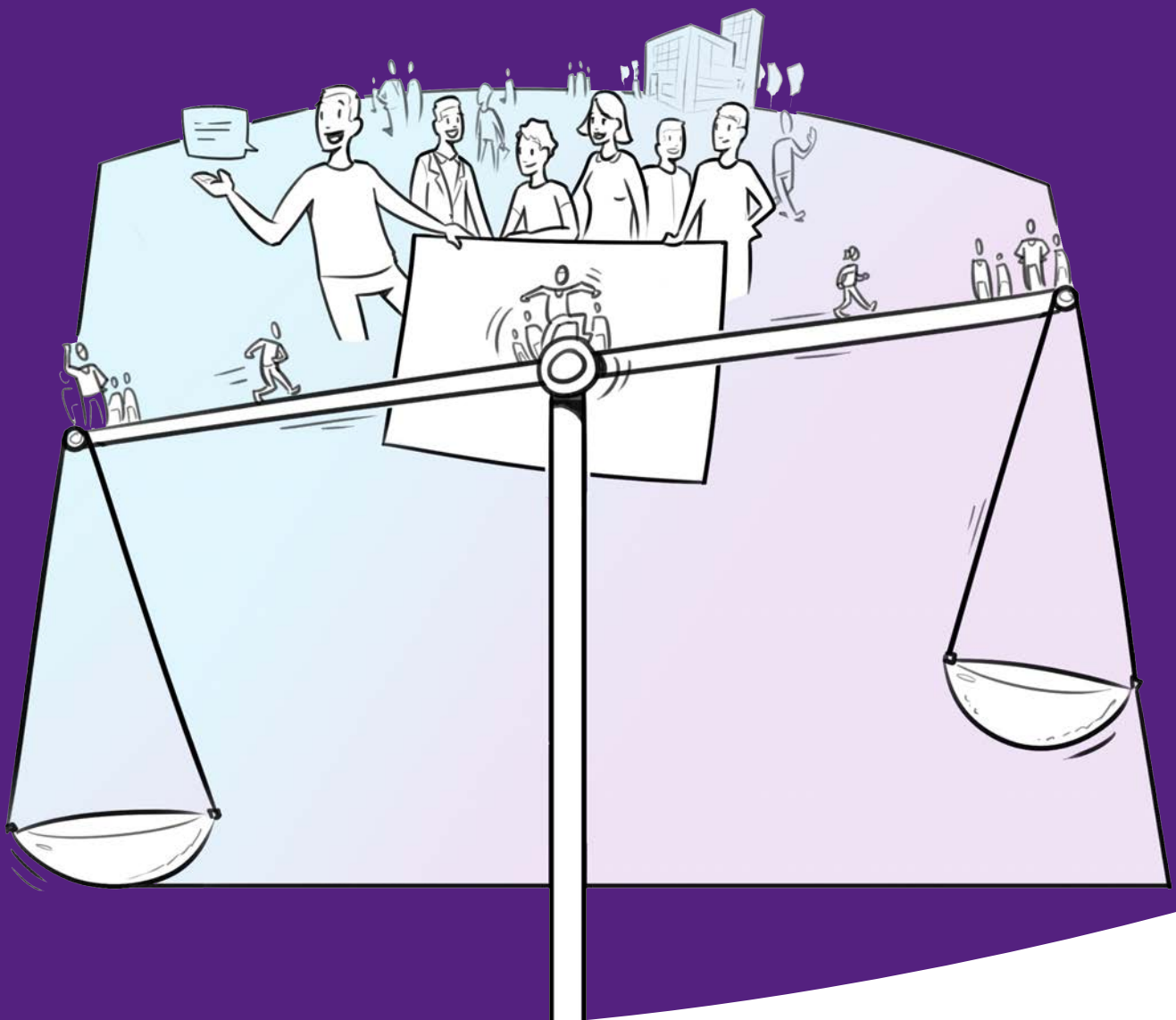


# Regiovisie jeugdhulp

West-Brabant West 2022-2025

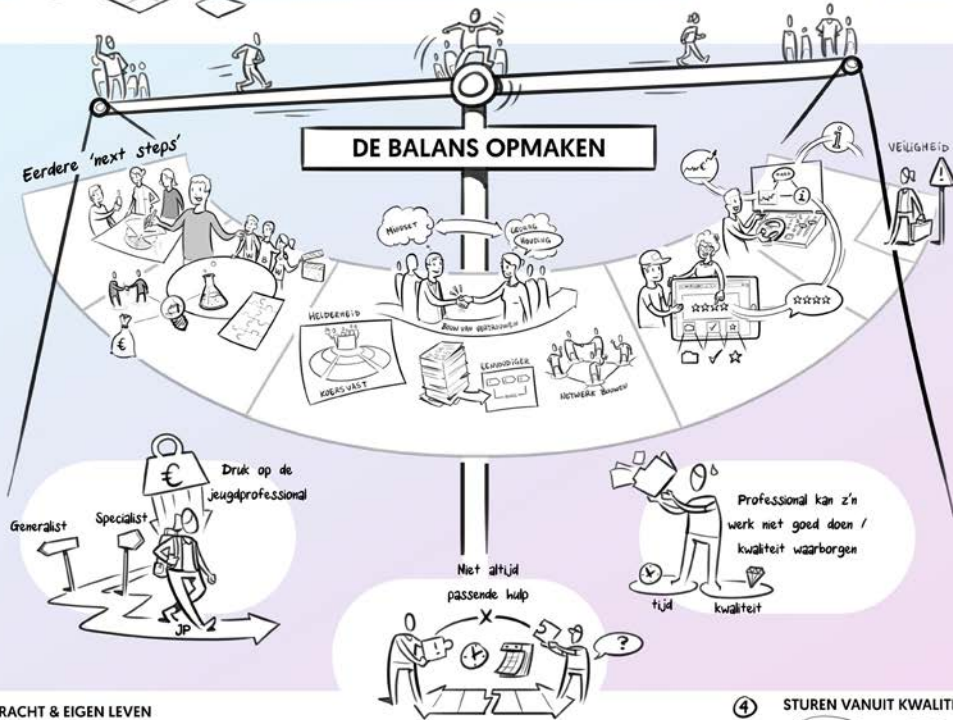
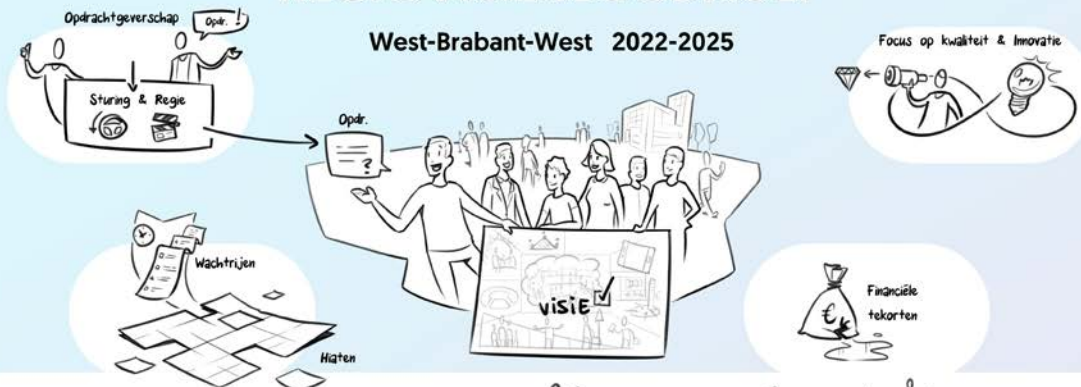
## Koersvast, op weg naar de nieuwe balans



# OVERZICHT REGIOVISIE JEUGDHULP

West-Brabant-West 2022-2025

Focus op kwaliteit & Innovatie

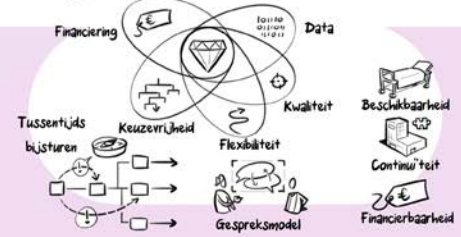


## 1 EIGEN KRACHT & EIGEN LEVEN

„Niet zorgen vóór, maar zorgen dát.“



## 4 STUREN VANUIT KWALITEIT



## KERNWAARDEN

### 2 JEUGDHULP IS EEN TEAMSPORT



### 3 IEDER KIND VERDIENT EEN THUIS



# INHOUDSOPGAVE

<b>Deel 1: 'Koersvast'</b>	<b>4</b>
Inleiding	4
Aanleiding en context	4
<b>Deel 2: 'De balans opmaken'</b>	<b>7</b>
Wat hebben we gedaan?	7
Inzichten na 6 jaar jeugdhulp in WBW	9
- Knelpunten in de praktijk	9
- Financiële werkelijkheid	9
- In- en uitstroom	10
De vier kernwaarden	10
- Eigen kracht en eigen leven als continu streven	10
- Jeugdhulp is een teamsport	11
- Ieder kind verdient een thuis	11
- Sturen vanuit kwaliteit	12
<b>Deel 3: 'De nieuwe balans vinden'</b>	<b>13</b>
Noodzakelijke doorontwikkelingen	13
- Menselijke maat	13
- Normaliseren versus problematiseren	14
- Beter samenspel onderwijs en zorg	16
- Balans: beschikbaarheid, continuïteit en financierbaarheid	17
- Balans: kwaliteit en keuzevrijheid	19
- Gebruik maken van data en inzichten	20
- Slimmer: specialisme aan de voorkant	21
- Uniforme afspraken	22
<b>Deel 4: Lokale paragraaf</b>	<b>24</b>
Wat betekent de regiovisie voor onze gemeente?	24

# DEEL 1: 'Koersvast'



## Inleiding

In jeugdhulpregio West-Brabant West (hierna: WBW) werken we met negen gemeenten samen.<sup>1</sup> Naast samenwerking tussen de negen gemeenten is ook samenwerking met - en tussen - de ketenpartners, ouders en jeugdigen een belangrijk uitgangspunt in WBW. Samen hebben wij een jeugdhulpstelsel ontwikkeld dat breed wordt gedragen. Dit brede draagvlak is ook bepalend voor de houdbaarheid van ons stelsel.<sup>2</sup> Sinds de decentralisatie jeugd in 2015 kopen de negen gemeenten gezamenlijk specialistische jeugdhulp in. Sindsdien hebben we in twee beleidsperioden ons jeugdhulpstelsel doorontwikkeld aan de hand van de beleidskaders 2015-2017 en 2018-2021<sup>3</sup>. Deze regiovisie sluit daarop aan.

## Aanleiding en context

De koers in de jeugdhulpregio WBW is consistent, geeft houvast maar heeft een doorontwikkeling nodig. De behoefte aan die doorontwikkeling kent verschillende redenen.

Te beginnen bij de houdbaarheid van het zorglandschap. De betaalbaarheid, beschikbaarheid en continuïteit van de jeugdhulp staat onder druk. De instroom is groter dan de uitstroom. De Vereniging van Nederlandse Gemeenten (hierna: VNG) heeft bij het Rijk aangedrongen op aanvullende middelen die nodig zijn om de jeugdhulp te kunnen transformeren. Voor 2022 worden de middelen voor jeugdhulp landelijk met een bedrag van 1,3 miljard uitgebreid, bovenop de eerder toegezegde 300 miljoen. In opdracht van het Rijk publiceerde AEF een rapport waaruit blijkt dat structurele middelen nodig zijn voor de uitvoering van de Jeugdwet. Daaraan werden aanbevelingen toegevoegd om de kosten te kunnen verlagen.<sup>4</sup>

<sup>1</sup> De negen gemeenten van de jeugdhulpregio West-Brabant West zijn: Bergen op Zoom, Etten-Leur, Halderberge, Moerdijk, Roosendaal, Rucphen, Steenbergen, Woensdrecht en Zundert.

<sup>2</sup> In de regiovisie worden de termen 'jeugdhulp' en 'jeugdzorg' door elkaar gebruikt. Met beide termen wordt de regionaal ingekochte (gespecialiseerde) hulp en ondersteuning aan jeugdigen en ouders bedoeld, tenzij anders is uitgelegd.

<sup>3</sup> [Beleidskader Zorg voor Jeugd 2018 2021 WBW - Jeugdhulp West Brabant West \(jeugdhulpwbw.nl\)](#).

<sup>4</sup> Andersson Elffers Felix (2020), Stelsel in groei, een onderzoek naar financiële tekorten in de jeugdzorg [Stelsel in groei \(aef.nl\)](#).

We zijn in de regio op zoek naar de juiste balans. De kwaliteit en beschikbaarheid van zorg heeft onze hoogste prioriteit. Tegelijkertijd zien we ons genoodzaakt de grenzen aan de jeugdhulp steeds nadrukkelijker te benoemen. Dat doen we door partners te wijzen op de medeverantwoordelijkheid en de discussie aan te gaan over wanneer iets goed genoeg is. Ook het gesprek over normaliseren voeren we met elkaar; het pad van de normale ontwikkeling en het gewone leven willen we verbreden.

Daarnaast kenmerkt de continue innovatie en doorontwikkeling het beleid in onze regio. We zijn in WBW voortdurend op zoek naar verbetering van de zorg aan ouders en jeugdigen. Die verbeteringen zijn ook nodig. In de afgelopen vier jaar (gelijk aan de looptijd van het huidige beleidskader jeugd) hebben we knelpunten in het zorglandschap ontdekt, die we met elkaar moeten oplossen.

Een laatste prikkel tot doorontwikkeling, verandering én het opstellen van een gezamenlijke regiovisie is de afspraak van de gemeenten binnen de VNG. In juni 2020 werd een resolutie bekrachtigd met daarin de afspraak om binnen en tussen jeugdhulpregio's intensiever samen te werken om continuïteit van zorg te kunnen borgen.<sup>5</sup> Die resolutie wordt de Norm voor Opdrachtgeverschap (NvO) genoemd, met daarin acht basisafspraken over de samenwerking tussen gemeenten en regio's op het gebied van jeugdhulp.

#### De acht afspraken uit de NvO:

1. Stel een regiovisie op
2. Bied helderheid over beschikbaarheid en transformatie zorgfuncties
3. Neem de verbinding tussen de lokale toegang en de visie op in de regiovisie
4. Werk op basis van een niet-vrijblijvende governance samen in de regio
5. Maak onderscheid in zorgfuncties waarvoor bovenregionale samenwerking nodig is
6. Beperk administratieve lasten
7. Houd je aan de zorgvuldigheidseisen van inkoop
8. Zorg voor een reëel tarief<sup>6</sup>

De NvO is een goede aanleiding om verschillende onderdelen van samenwerking en opdracht-geverschap tegen het licht te houden en de dialoog aan te gaan: waar kun je als regio nog op verbeteren? Dit is niet een eenmalige actie die stopt als een jeugdhulpregio aan de norm voldoet. De ambitie is om samen met het jeugdveld een duurzame beweging in gang te zetten. Vooral om kwalitatief goede, beschikbare en betaalbare hulp voor ouders en jeugdigen te borgen.



De regiovisie geldt als paraplu en kader voor het te voeren beleid in en tussen de negen gemeenten in WBW. Het omvat de visie op basis waarvan we werken in de regio. Beleid voer en maak je niet alleen aan de hand van de overkoepelende visie, maar komt tot uitwerking en concretisering in andere beleidsdocumenten en notities zoals de inkoopstrategie en ontwikkeldocumenten. In de visie verwijzen we zoveel als mogelijk naar al bestaande uitwerkingen en zien we ook de noodzaak tot uitwerking op nieuwe thema's aan de hand van nieuwe inzichten na weer vier jaar jeugdhulp in WBW.

<sup>5</sup> De resolutie was een antwoord op de conclusie in een brief d.d. 7 november 2019 van de minister aan de Tweede Kamer dat de transformatie van jeugdzorg in regio's en gemeenten op onderdelen achterblijft. [Kamerstuk 31839, nr. 699 | Overheid.nl > Officiële bekendmakingen \(officielebekendmakingen.nl\)](#).

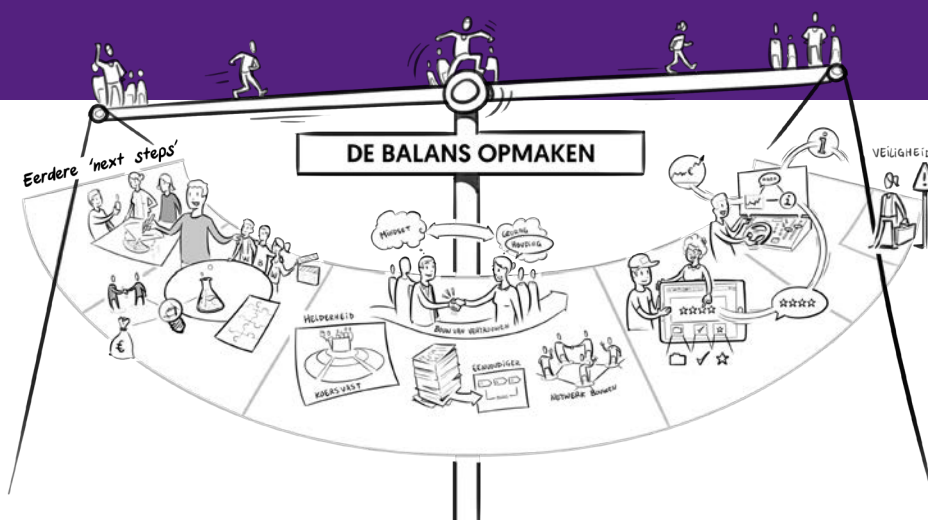
<sup>6</sup> In dit beleidsdocument wordt ingegaan op de eerste vijf basisafspraken uit de NvO. Afspraken over administratie, inkoop en tarieven landen in documenten die betrekking hebben op het inkopen van de jeugdhulp (zoals de inkoopstrategie en werkelijke inkoopdocumenten).

Koersvast maar ook de juiste balans vinden. Dat wordt de opgave voor de komende jaren.

### **Het proces**

*Zoals we in WBW het stelsel hebben gebouwd met en door alle betrokkenen (partners) bij de jeugdhulp in de regio, hebben we ook nu weer een intensief proces met elkaar doorlopen om te komen tot dit parapludocument. In de afgelopen jaren zijn we in gesprek geweest en gebleven met maatschappelijke partners, zorgaanbieders, ouders en jongeren. Hierop aansluitend zijn we in november 2020 gestart met een nieuw traject om tot een gezamenlijk gedragen regiovisie te komen. In totaal zijn 13 verschillende 'clusters' gesproken. Zowel preventieve partners als professionals binnen de veiligheidsketen zijn aan bod gekomen. Dilemma's zijn vertaald naar gespreksthema's tijdens dialoogsessies en opgenomen in een digitale uitvraag. De resultaten zijn gevat in rode draden en uitgetekend. De illustraties maken onderdeel uit van dit visiedocument.*

# DEEL 2: 'De balans opmaken'



## Wat hebben we gedaan?

We hebben succesvolle stappen gezet aan de hand van het 'Beleidskader Zorg voor Jeugd 2018-2021 Koersvast, op weg naar verbinden', gericht op het verbeteren van de jeugdhulp. Met de hele keten hebben we gewerkt aan vijf *next steps*:

### (1) Doorontwikkeling van het zorglandschap

- In 2018 hebben we samen met aanbieders de **hoogcomplexere zorg** doorontwikkeld en hen gevraagd in **zorgcombinaties** te gaan werken. Hierdoor krijgen kinderen en gezinnen in complexe situaties een samenhangend traject aan zorg en heeft de samenwerking tussen de zorgaanbieders een mooie impuls gekregen.
- Een verbeterde samenwerking met het onderwijs heeft geleid tot de **visie op de verbinding onderwijs – jeugdhulp** en we hebben met de **Agenda van de Toekomst** beschreven wat we de komende jaren willen bereiken met de aansluiting tussen passend onderwijs en jeugdhulp
- Met de aanbieders van pleegzorg, gezinshuizen en residentiële woonvoorzieningen is een **woonvisie** ontwikkeld.<sup>7</sup> Deze visie dient als leidraad voor de komende jaren om ieder kind een 'thuis' te bieden.
- Samen met de regio's Zeeland en West-Brabant Oost hebben we gesloten jeugdhulp, ook wel **JeugdzorgPlus**, veel dichterbij ons zorglandschap gebracht door **één partner** te contracteren en een doorontwikkeling van JeugdzorgPlus te realiseren.

<sup>7</sup> <https://www.jeugdhulpwbw.nl/alle-documenten/zorgaanbieder/223-jeugdvisie-op-wonen-wbw/file>

(2) Verbetering van de regierol van de negen gemeenten

- De negen gemeenten hebben hun nauwe samenwerking versterkt. Er is een **nieuwe governance** opgezet en het regionale team is uitgebreid.
- De hechte en robuuste samenwerking die onze regio WBW kenmerkt hebben wij conform de opdracht vanuit de **NvO** doorontwikkeld naar een zogenaamde **niet-vrijblijvende samenwerking**. Aansluitend op het wetsvoorstel Verbetering Jeugdzorg doen we dit in een bij onze regio passende WGR-constructie. In het eerste kwartaal van 2022 wordt dit voorgelegd aan de negen gemeenteraden in onze regio WBW.

(3) Samenwerken en organiseren (domein overstijgend verbinden)

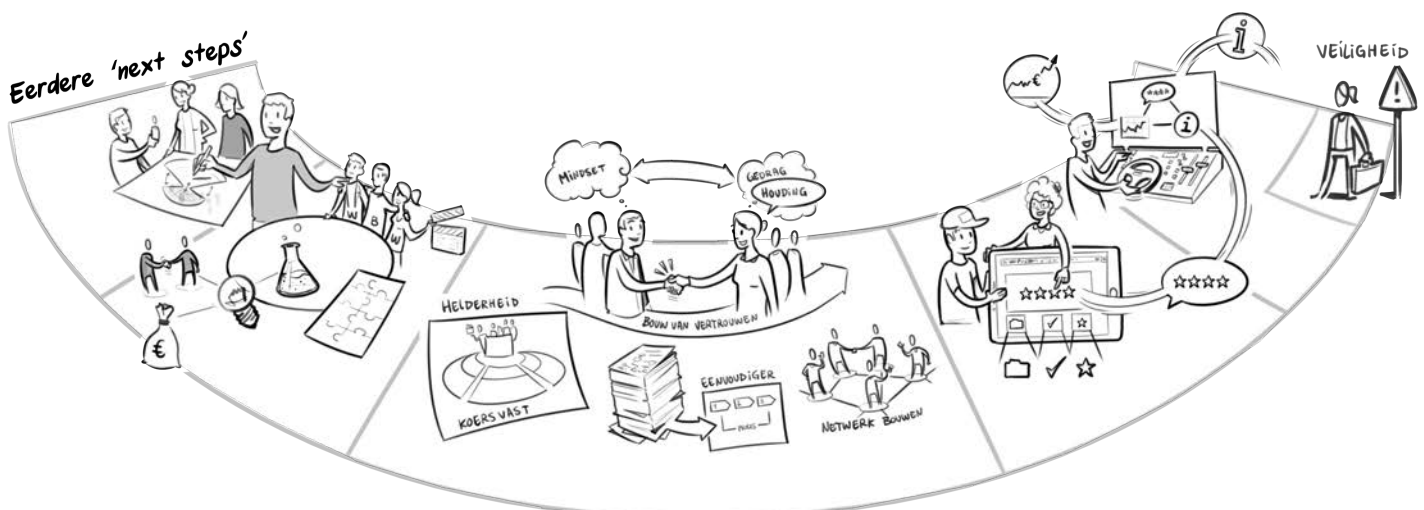
- Als één van de zes **landelijke pilots Jeugdbeschermingsketen** hebben we in WBW de **veiligheidsteams** opgezet. Daar vormen Jeugdprofessionals, Jeugdbeschermers, Raad voor de Kinderbescherming en Veilig Thuis een netwerk zodat vanuit een gezamenlijk plan kan worden gewerkt en gebruik gemaakt kan worden van elkaars expertise.
- Een **onafhankelijk Expertteam** ondersteunt onze jeugdprofessionals bij het in kaart brengen van de situatie van kinderen en gezinnen.
- In verschillende gemeenten is gewerkt aan de herinrichting van **een integrale toegang**, waar in één toegangsorganisatie vragen over zorg, welzijn, veiligheid, inkomen en werk worden verzameld. Gecoördineerd wordt dan gewerkt aan een domein overstijgende oplossing, passend bij de ondersteuningsbehoefte.

(4) Regie bij ouders en jeugdigen

- We hebben ervoor gekozen om een **kwaliteitsmonitor** te gaan ontwikkelen zodat ouders en kinderen gericht kunnen kiezen voor de beste zorg. Een groot deel van de aanbieders levert hiervoor al informatie aan.
- **Jeugdprofessionals** hebben er nieuwe taken bij gekregen of hebben zich **gespecialiseerd**. Er zijn jeugdprofessionals die zich met complexe veiligheid casuïstiek bezighouden en er zijn scheidingsexperts. Zo kunnen zij met gerichte kennis en expertise nog beter aansluiten bij de hulpvraag van ouders en jeugdigen.

(5) Sturen en meten

- Het **'GRIP dashboard'** is niet meer weg te denken uit WBW en levert ons informatie over de ontwikkelingen in de regio m.b.t. de inzet van zorg.
- We gebruiken **data en informatie om beleid te ontwikkelen** en doen op basis daarvan onderzoek naar de inrichting van het stelsel, de tarieven en de noodzaak tot aanpassing van werkprocessen en de jeugdhulpcatalogus.





We kunnen concluderen dat we op al deze vijf *next steps* inhoudelijk belangrijke stappen hebben gezet. Daarbij liggen de gemiddelde kosten voor jeugdhulp per inwoner in onze jeugdhulpregio lager dan gemiddeld in Nederland.<sup>8</sup>

Onze regio werd, via de gemeente Roosendaal, betrokken bij [het onderzoek van Verwey-Jonker](#) als één van de vijf regio's waar de jeugdhulp doorontwikkeld is zonder dat het financieel uit de hand liep.<sup>9</sup> Bij de berekening van AEF van de landelijke tekorten in de Jeugdhulp in opdracht van het ministerie, zit onze regio ruim onder het landelijk gemiddelde.

## Inzichten na zes jaar jeugdhulp in WBW

De *Next Steps* uit het beleidskader van 2018-2021 hebben de zorg voor ouders en jeugdigen in onze regio naar een hoger niveau gebracht. Tegelijkertijd zien we, zoals eerder beschreven, hiaten en noodzakelijke doorontwikkelingen. Niet alles gaat zoals het zou moeten.

### Knelpunten in de praktijk

Er zijn ook knelpunten en dilemma's waardoor we niet ieder kind/gezin de meest passende zorg kunnen bieden en/of zij moeten (soms lang) wachten op de juiste hulp. Het aantal kinderen in de jeugdhulp groeit en de casuïstiek wordt complexer<sup>10</sup>. In de praktijk zie je nog te vaak dat de jeugdige als het ware de hulp volgt en niet de hulp de jeugdige. We zien dat er nog te vaak automatisch zorg wordt ingezet, zonder echt goede analyse van het probleem. Dat geldt ook voor de inzet van jeugdbeschermingsmaatregelen, die alleen ingezet moeten worden bij nadrukkelijke meerwaarde van het gedwongen kader. Echt maatwerk leveren blijft een uitdaging en in de praktijk ontstaan er verschillen in de werkwijze in de regio.



### Financiële werkelijkheid

Naarmate de tekorten op het jeugdzorgbudget groter zijn geworden, is er meer gestuurd op financiële gronden dan op de samenwerking en kwaliteit. De financiële druk is doorgesijpeld in de gemeentelijke organisatie, waardoor de jeugdprofessionals dit in de rugzak meenemen bij de afweging over inzet van zorg. Dit staat het gespreksmodel, als uitgangspunt van ons stelsel, in de weg.



Vanaf 2022 is er vanuit het Rijk aanvullend jeugdhulpbudget beschikbaar gesteld. Dit brengt gemeenten in de gelegenheid om knelpunten op te lossen. Ook in onze regio staat de jeugdhulp onder druk, zien we hiaten in ons zorglandschap en op verschillende plekken in de keten ontstaan wachtlijsten (bij lokale toegangen, zorgaanbieders en in de veiligheidsketen) of zelfs opnamestops. Dit terwijl we actief inzetten op een effectievere en verkorte jeugdbeschermingsketen.

### In- en uitstroom

We hebben gestuurd op preventie en vroegtijdige inzet van lichte zorg om onder meer een daling van zowel het aantal uithuisplaatsingen als het aantal jeugdigen in de residentiële zorg te stimuleren. In de laatste jaren zien we regionaal dan ook een toename van de lichtere vormen van jeugdhulp<sup>11</sup>. Kinderen stromen minder snel uit waardoor een opstopping ontstaat. Kinderen verblijven (te) lang in de crisisopvang of kunnen bij afronding van zeer specialistische of gedwongen hulp niet tijdig naar lichtere zorg.



<sup>8</sup> [https://www.jeugdhulpwbw.nl/files/resultaten\\_5\\_jaar\\_jeugdhulp\\_regio\\_west-brabant\\_west.pdf](https://www.jeugdhulpwbw.nl/files/resultaten_5_jaar_jeugdhulp_regio_west-brabant_west.pdf)

<sup>9</sup> 220470\_Eigenwijs\_transformeren\_WEB.pdf (verwey-jonker.nl)

<sup>10</sup> Het aantal unieke jeugdigen met jeugdhulp steeg van ca. 9250 (2018) naar 9800 (2020). Bron: GRIP Dashboard West-Brabant West

<sup>11</sup> De hoogcomplexere zorg nam iets in omvang en duur af. De zorgaanbieders ervaren wel dat de casuïstiek complexer wordt, ook bij lichtere vormen van zorg. Bron: GRIP Dashboard West-Brabant West

We willen in onze regio nadrukkelijk niet dat jeugdigen die de zorg het hardste nodig hebben, het langst op die passende en goede zorg moeten wachten. Om de beschikbaarheid, continuïteit en betaalbaarheid van de jeugdhulp voor onze jeugdigen te garanderen moeten we onze koers aanscherpen. De afgelopen jaren zijn we koersvast geweest bij de inrichting van ons jeugdhulpstelsel. Hiermee hebben we een goede basis gelegd waar we op willen voortborduren. Tegelijkertijd zien en weten we steeds meer over wat er beter kan en moet gebeuren om de zorg en ondersteuning te verbeteren. Dit brengt ons tot nieuwe kernwaarden: dé uitgangspunten voor hoe we de komende jaren in WBW ons jeugdhulpstelsel willen doorontwikkelen.

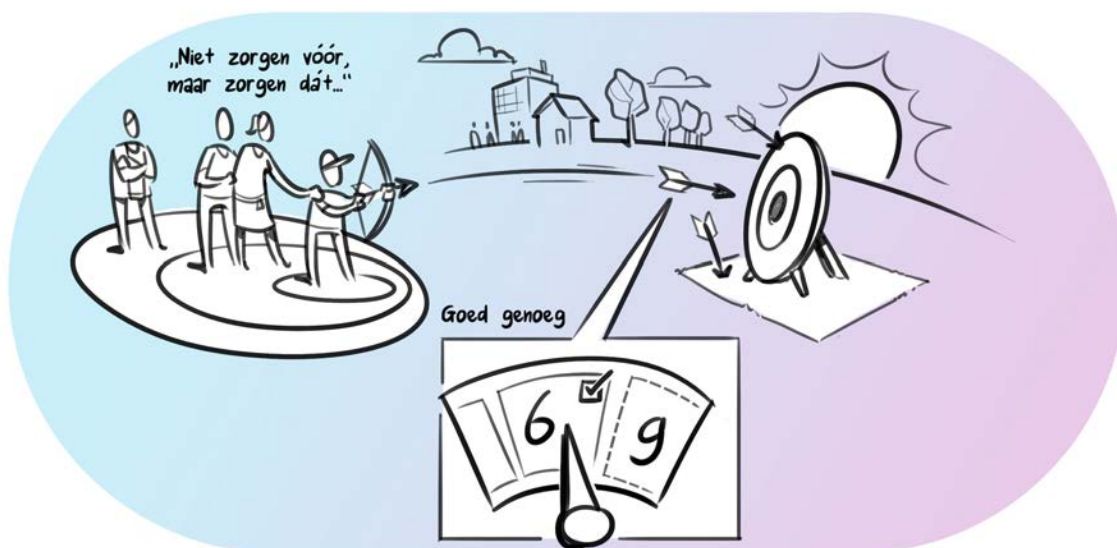
## De vier kernwaarden

### Eigen kracht en eigen leven als continu streven

Jeugdhulp staat in het teken van de eigen kracht van gezinnen. Dat geldt voor alle fasen in het proces. Zo staat continu centraal wat ouders, jeugdigen en hun omgeving op eigen kracht kunnen, niet alleen bij de start van de zorg. De hulp hoeft niet door te lopen tot een (bijna) perfecte (de '9') situatie is bereikt. Op de langere termijn is het zetten van die laatste stappen door ouders en jeugdigen zelf juist effectiever. Dan is voor de inzet van zorg goed (de '6'), goed genoeg.

①

## EIGEN KRACHT & EIGEN LEVEN



## Jeugdhulp is een teamsport

We werken als netwerk van gezin, lokale ondersteuning, zorgaanbieders en maatschappelijke partners samen omdat één partij niet altijd alles alleen kan oplossen.<sup>12</sup> Zorgaanbieders, jeugdprofessionals en veiligheidspartners bundelen bij complexe vraagstukken hun krachten waarbij de zorg voor de jeugdige centraal staat. Een team werkt het beste als het stabiel is en de teamgenoten elkaar kennen. De persoonlijke benadering en onderling vertrouwen vormen de basis en niet zozeer wie of wat er beschikbaar is.



## Ieder kind verdient een thuis

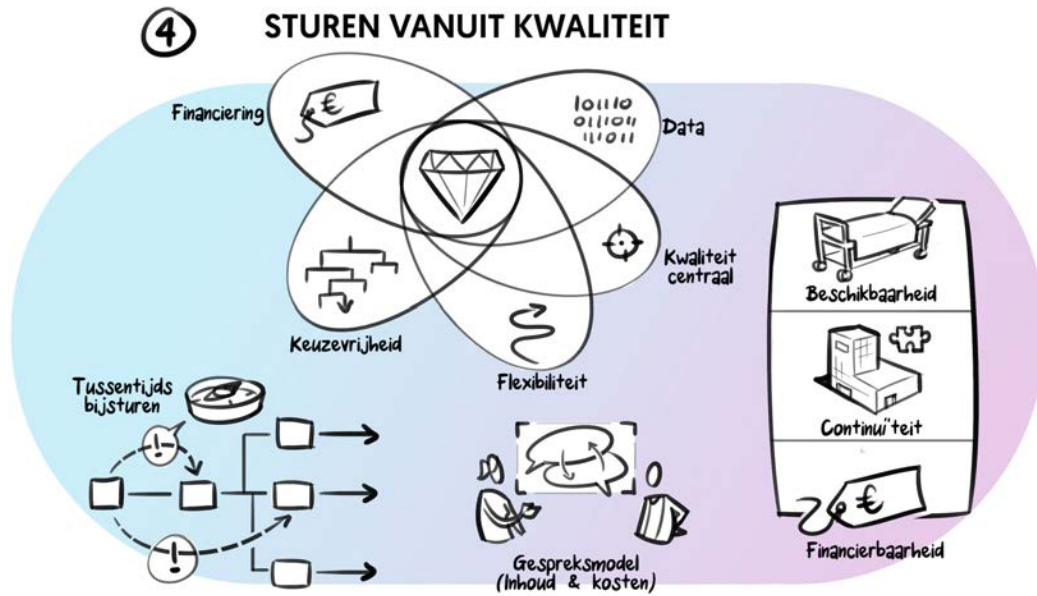
Ieder kind heeft recht op een eigen veilige plek, thuis in het gezin, op school, in zijn sociale omgeving maar ook als hij niet thuis kan wonen. Het gaat om een plek waar je mag zijn wie je bent, waar je kan leren en kan leren vertrouwen. Als er hulp nodig is wordt deze zo dicht als mogelijk bij het eigen thuis ingezet. Het kind volgt niet de hulp, maar de hulp volgt het kind. Eventueel verblijf moet zo veel als mogelijk op de reguliere gezinssituatie lijken en is zo mogelijk tijdelijk van aard.



<sup>12</sup> Met maatschappelijke partners wordt hier onder meer Preventie, Wmo, Werk en Inkomen, Veiligheid, Onderwijs en Leerplicht bedoeld.

## Sturen vanuit kwaliteit

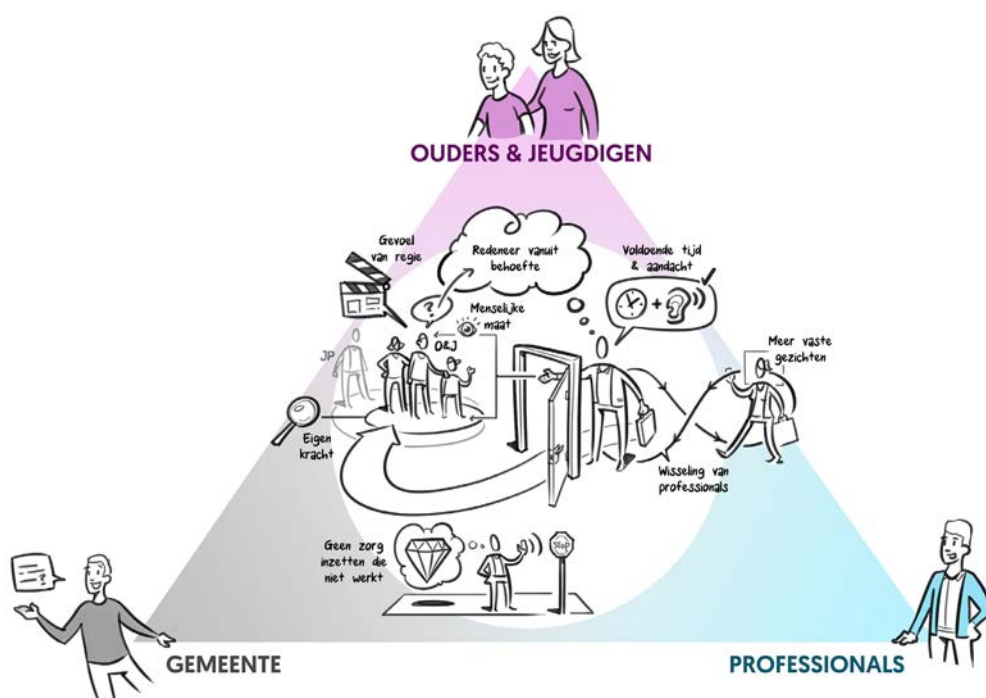
Voldoende beschikbaarheid van zorg, keuzevrijheid en flexibiliteit zijn nodig om zorg op maat te bieden passend bij de situatie van een kind en zijn gezin. De kwaliteit van zorg moet opleveren dat kinderen en gezinnen sneller weer zelfstandig verder kunnen. Kwaliteit zorgt voor vertrouwen, structurele oplossingen, kortere trajecten en uiteindelijk ook lagere kosten. Kwaliteit zit in de inhoud van de zorg, maar ook in het gespreksmodel waarbij alle inhoudelijk deskundigen en andere betrokkenen meedelen in de verantwoordelijkheid voor het bereiken van gestelde doelen.



# DEEL 3: 'De nieuwe balans vinden'

## Noodzakelijke doorontwikkelingen

De periode 2022-2025 willen we gebruiken om ons jeugdhulpstelsel verder door te ontwikkelen aan de hand van de nieuwe inzichten die we de afgelopen jaren hebben opgedaan. Deze nieuwe inzichten worden verbonden aan de kernwaarden zoals bovenstaand beschreven. Met de in dit hoofdstuk beschreven noodzakelijke doorontwikkelingen geven we die kernwaarden handen en voeten.



### De menselijke maat

De balans in de bejegening tussen ouders en jeugdigen en professionals lijkt te zijn veranderd. Het functioneren van de jeugdige wordt benaderd als een product, ouders voelen zich consument en de professionals raken verstrikt in de belangen van ouders en gemeenten. De maatschappelijke vraag naar oplossingen en de financiële druk op gemeenten hebben daarbij een belangrijke rol gespeeld. Jeugdhulp is een samenspel waarin de balans gevonden moet worden, maar niet alles opgelost wordt. Zo kunnen ouders en jeugdigen weer verder op weg. Jeugdhulp vult aan en ondersteunt bij wat er nodig is. We redeneren vanuit de behoefte. Daarbij helpt de inrichting van het stelsel, omdat we in WBW werken

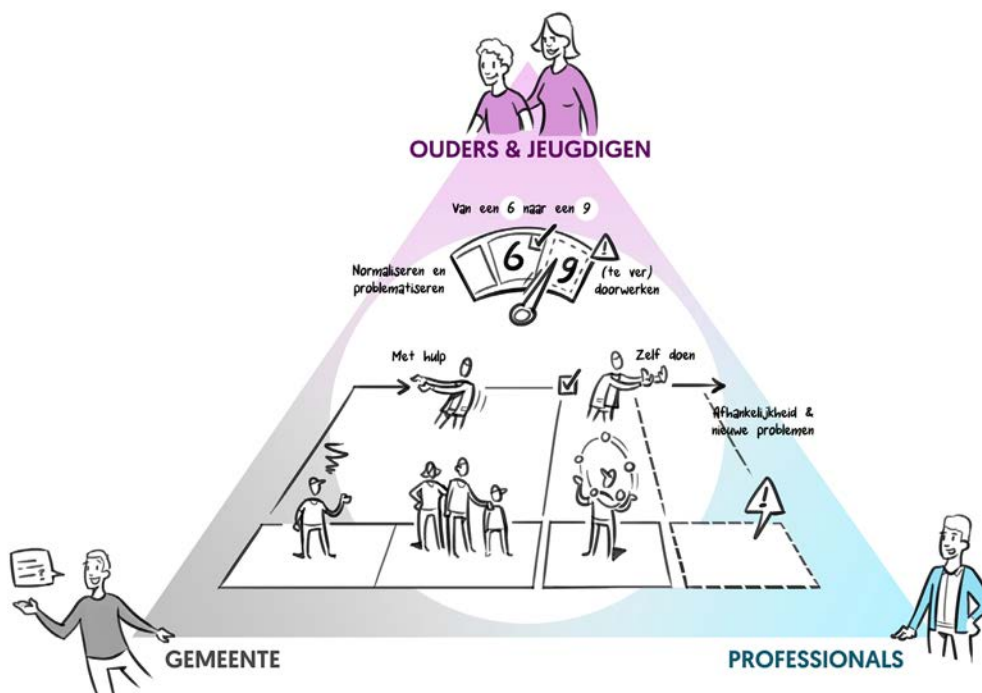
met gezamenlijk omschreven doelen en het gespreksmodel. Maar de menselijke maat is ook: laagdrempelige zorg, werken met ervaringsdeskundigen en werken aan de relatie tussen de professional en het gezin.

Met vaste gezichten, minder wisselingen en de hulpbehoefte als uitgangspunt willen we de zorg inrichten naar de behoefte van ouders en jeugdigen. Jeugdprofessionals moeten voldoende tijd hebben om met de juiste persoonlijke interesse en aandacht het werk te kunnen doen. Dat stelt hen in staat de juiste inschatting te kunnen maken en onder meer veiligheidsrisico's goed te kunnen beschrijven. Daarmee zorgen we ervoor dat ouders en jeugdigen de zorg en ondersteuning krijgen die het dichtst aansluit bij de achterliggende behoefte. De jeugdprofessional werkt samen met zorgaanbieders, jeugdzorgwerkers, onderwijs, en partners uit andere domeinen om te doen wat nodig is, in het belang van het gezin.

*Ouders & jeugdigen: 'Neem mij serieus, onderschat mij niet en wees nieuwsgierig.'*

*Uitgangspunten:*

- *Persoonlijke benadering*
- *Redeneren vanuit de behoefte*
- *Vaste gezichten*

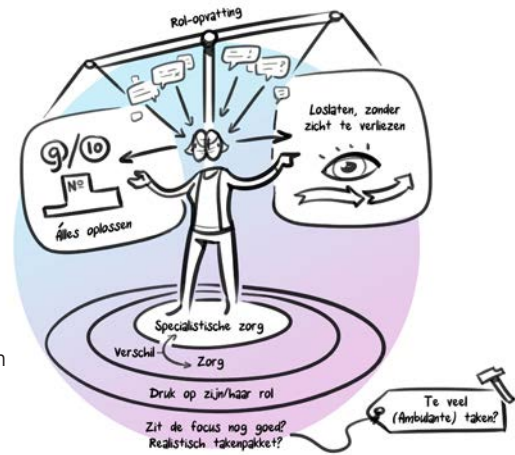


### **Normaliseren en problematiseren**

Lokale toegangen zijn er voor ouders en jeugdigen met al hun kleine en grote vragen op het gebied van opvoeden en opgroeien, om samen met hen te zoeken naar een antwoord dat past. Als een jeugdige zich niet volgens een normatief beeld ontwikkelt, wordt soms te snel gezocht naar diagnostiek en behandeling (met de focus op de jeugdige) om dit op te lossen. De kennis over diagnostiek en methodiek is enorm toegenomen.

Ons uitgangspunt is dat je door er vroeg bij te zijn, grotere problemen en zwaardere zorg kan voorkomen. Maar er is ook een keerzijde. Ook in onze regio rijst de vraag of diagnostiek, zorg en behandeltrajecten in alle voorkomende gevallen wel nodig zijn. We zien hoge maatschappelijke normen en verwachtingen en ook veel aandacht voor problemen bij het kind, zonder goed zicht op de mogelijke oorzaken binnen het gezinssysteem. Hierdoor neemt de vraag naar en de duur van jeugdhulp toe, raakt de jeugdhulp verstopt en worden gezinnen in problematische opvoedingssituaties soms niet (tijdig) geholpen.

Samen met de ouders, jeugdigen en maatschappelijke en veiligheidspartners gaan we meer inzetten op mogelijkheden om professionele zorg en jeugdhulp af te schalen of te voorkomen. Daarbij zal het steeds meer gaan om de vraag wat nodig is in plaats van wat er mogelijk is en wat de meerwaarde is. Voor de benodigde hulp is goed soms ook goed genoeg (een '6' in plaats van een '9') en kan daarop doorontwikkeld worden door ouders, jeugdigen en hun omgeving. De effectiviteit van zorg op de lange termijn is het hoogst, wanneer de zorg in de fase van de '6' naar de '9' in de situatie van gezinnen is afgebouwd en zij zelf de laatste stap zetten.

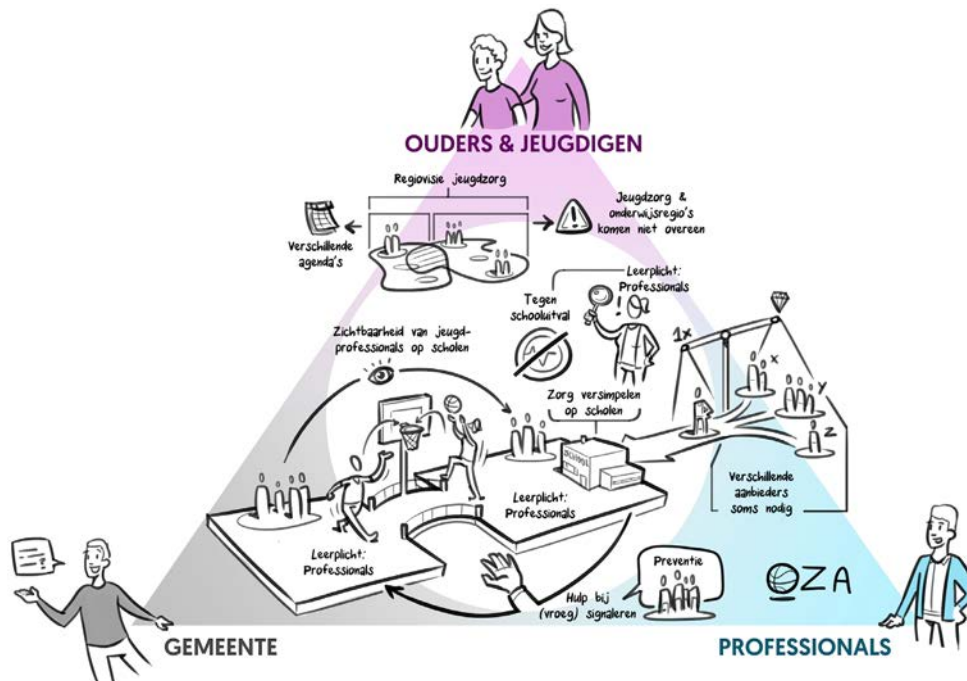


Om dit te bereiken zal op een andere manier gekeken worden naar hulpvragen, mogelijkheden van het gezin of netwerk, maar vooral naar de verwachtingen. Wanneer is een probleem echt een probleem van de jeugdige of juist van de ouders en wanneer is het een gevolg van (hoge) verwachtingen? Wat kunnen maatschappelijke partners in de omgeving van het gezin hierin betekenen en welke rol wordt dan verwacht van de professionele ondersteuning? Versterken van het 'normale leven'. Niet zorgen voor ouders, maar zorgen dat zij het zelf kunnen. In continu gesprek met ouders, jeugdigen en zorgaanbieders werken we aan dit perspectief. In maatschappelijke debatten en in gesprekken met aanbieders, voorliggende voorzieningen en ouders en verwijzers. Vanuit dit perspectief zal ook vaker gekomen worden tot een ander soort verwijzing of indicatie.

*Ouders: 'Je mag best 'nee' zeggen, maar help me dan op weg met mijn vraag.'*

*Uitgangspunten:*

- *Normale leven als vertrekpunt, niet alleen aan begin en eind*
- *Eigen kracht als continu vertrekpunt*
- *Goed genoeg*
- *Van zorgen voor, naar zorgen dat*
- *Loslaten zonder het zicht te verliezen*



### Beter samenspel, onderwijs en zorg

Een belangrijke factor in het leven en opgroeien van jeugdigen is het onderwijs, zij brengen veel tijd op school door. Scholen en leerkrachten zijn erop gericht kinderen hun talenten te laten ontdekken en zo goed mogelijk in te zetten, waarbij passende ondersteuning en versterking beschikbaar gesteld moeten worden wanneer dit nodig is. Voor een aantal jeugdigen of hun gezinnen is daarbij ook de ondersteuning vanuit de gemeente nodig. Dat is met name vanuit de Jeugdwet maar ook de betrokkenheid van Leerplicht, Wmo, Participatie of Veiligheid kan gewenst zijn.

De maatschappelijke lat komt steeds hoger te liggen. Van scholen, gemeenten en zorgaanbieders wordt verwacht dat zij hierop een antwoord bieden waardoor de druk op Passend onderwijs en de jeugdzorg groter wordt terwijl de budgetten beperkt zijn. Er zijn vanuit het onderwijs daarbij ook zorgen over de kwaliteit van de zorg, de doelgerichtheid en het behalen van de resultaten. Er zijn nog steeds thuiszitters en kinderen die niet de ondersteuning krijgen die zij nodig hebben.

Om tijdig en passend ondersteuning te kunnen bieden aan jeugdigen en gezinnen is het samenspel tussen jeugdhulp en onderwijs van belang, deze moeten elkaar versterken. Als gelijkwaardige partners staan we voor belangrijke maatschappelijke opgaven zoals normaliseren versus vroegtijdig ingrijpen, terugdringen van het gebruik van zorg en het investeren in lichtere vormen om zwaarder te voorkomen. De komende jaren investeren we verder om de brug te slaan tussen (passend) onderwijs en jeugdhulp. Gemeenten en onderwijs nemen samen de verantwoordelijkheid om te komen tot een slimmere aanpak om de kwaliteit van zorg te bevorderen en ondersteuning te richten op de jeugdigen en gezinnen die het echt nodig hebben.

We focussen ons op het zo dichtbij mogelijk organiseren van jeugdhulp, dus ook dicht bij het onderwijs. We zetten in op vroegtijdige lichte hulp waar mogelijk en passende specialistische zorg waar nodig om (langdurige) uitval uit onderwijs te voorkomen. Dit vragen we ook van de zorgaanbieders.

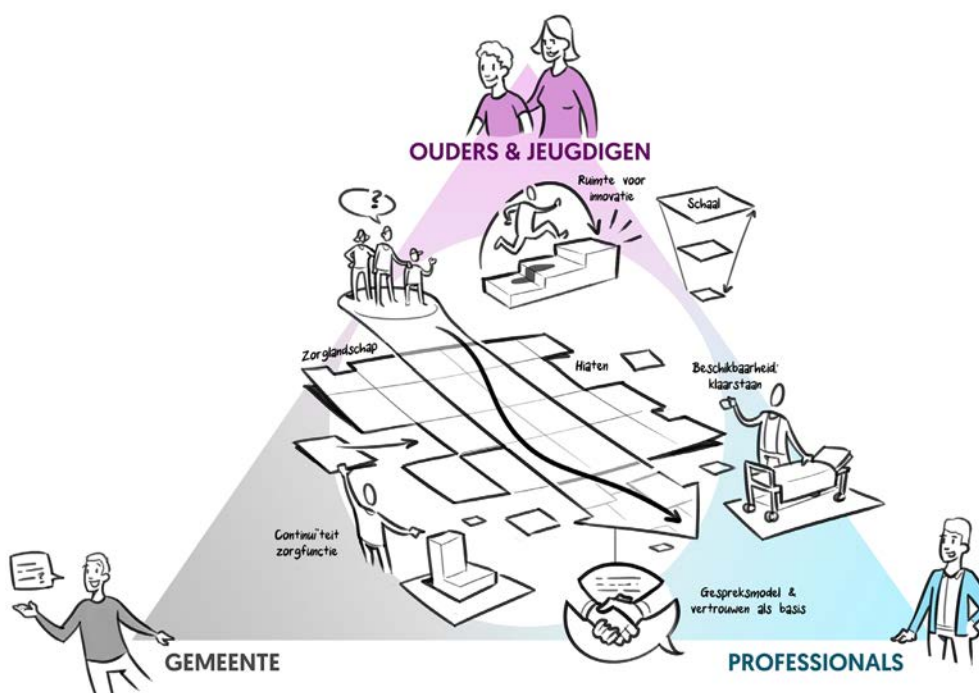
We verkennen samen met het onderwijs wat ieder vanuit zijn of haar deskundigheid en verantwoordelijkheid kan bieden en welke verantwoordelijkheid bij ouders ligt. Gemeenten bouwen aan een integrale aanpak (jeugdzorg, leerplicht, participatie, Wmo en veiligheid) en bundelen hun krachten met het onderwijs om zorg te dragen voor kinderen in complexe thuisituaties waar de veiligheid in het geding komt.



Onderwijs: 'Laten we nog beter samenwerken, op basis van een gedeelde maatschappelijke opgave en verantwoordelijkheid'

Uitgangspunten:

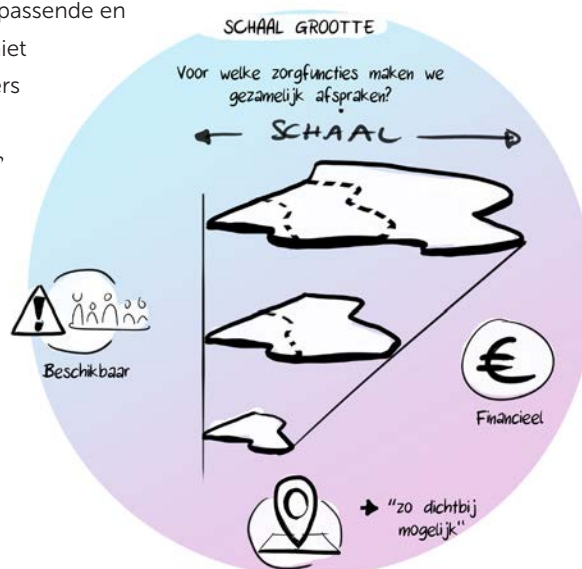
- Gezamenlijke maatschappelijke opgave (waaronder aanpak thuiszitters i.s.m. Leerlicht)
- Gemeenten en onderwijs bundelen hun krachten om de kwaliteit van zorg te bevorderen
- Elkaar versterken door een gezamenlijke inzet rondom de jeugdige en het gezin
- Normaliseren en het vroegtijdig inzetten van lichte hulp ter voorkoming van uitval uit het onderwijs



### Balans: beschikbaarheid continuïteit financierbaarheid

In onze regio hebben we moeten ervaren wat het effect is van het wegvallen van een zorgaanbieder op het zorglandschap. Het heeft het belang van beschikbaarheid en continuïteit van zorg nog eens aangetoond. Ouders en jeugdigen moeten kunnen rekenen op een dekkend zorglandschap waarbij we inzetten op tijdige, passende en kwalitatief hoogwaardige zorg<sup>13</sup>. Wachtlijsten zijn nog niet verdwenen, met name in specialistische zorg. Aanbieders hebben soms moeite om het aanbod beschikbaar te stellen, ook al heeft men de kennis en mogelijkheden in huis, vanwege onzekerheid over de afspraken met gemeenten. Gemeenten zien de kosten voor jeugdhulp toe nemen, ondanks de succesvolle aanpak om zorg zo snel en licht mogelijk te laten zijn.

De komende jaren gaan we inzetten om de hiaten en knelpunten in ons zorglandschap op te lossen. Vanuit alle perspectieven wordt onderschreven dat we de jeugdhulp moeten afbakenen om te voorkomen dat er



<sup>13</sup> Kwaliteit van zorg kan ook betekenen dat er kortdurend intensief wordt ingezet op de eigen kracht van gezinnen. Het gaat hier om de duurzame oplossing.

files ontstaan in de toegang tot zorg. Daarbij staan beschikbaarheid, continuïteit en betaalbaarheid van de zorg centraal. Welke zorg is nodig om ouders en jeugdigen goed te ondersteunen, hoe organiseer je passende zorg dichtbij zonder dat het teveel en te duur wordt? Hoe kunnen we de zorgaanbieders, die onze professionele partners zijn, in staat stellen om voldoende en tijdig aanbod te garanderen? En hoe bieden we ruimte om tot innovatie en doorontwikkeling van het behandel/begeleidingsaanbod te komen?

In gezamenlijk partnerschap zoeken we naar de balans tussen innovatie en ontwikkeling van de specialistische zorg, het afbakenen van wat we bieden binnen de jeugdzorg, tempering van de groeiende vraag en de zorg voor samenwerking met en een goede overgang naar andere wetgeving zoals Wlz en Wmo. We zullen afspraken moeten maken over de beschikbaarheid van bepaalde zorgfuncties. Daarbij willen we zorgaanbieders de ruimte en zekerheid bieden om voldoende aanbod beschikbaar te hebben en te blijven ontwikkelen naar betere zorgvormen.

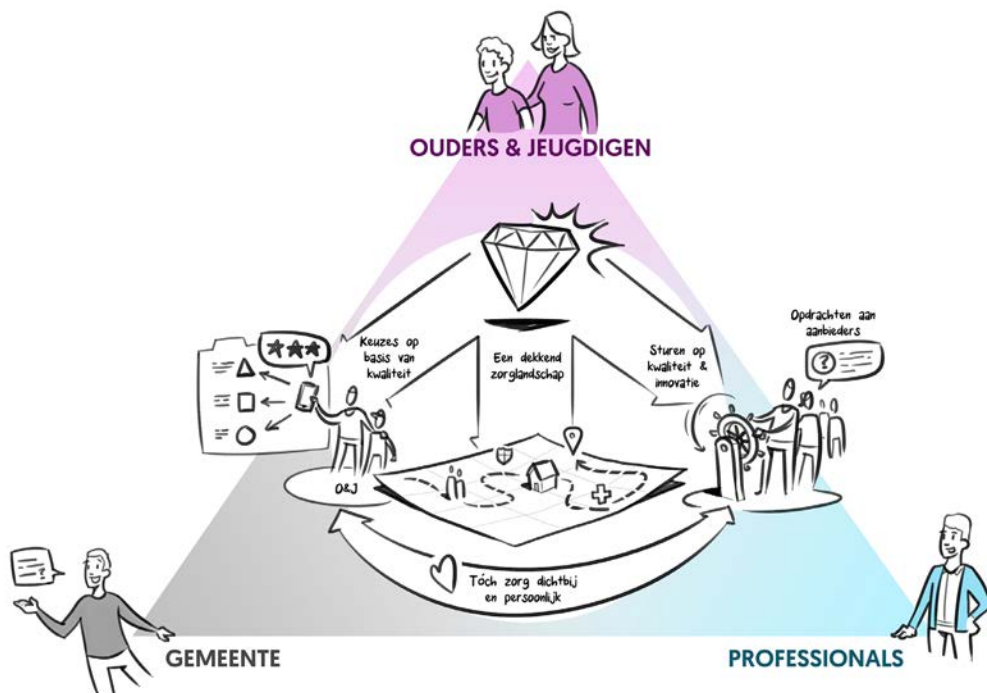
Op basis van goede afspraken tussen gemeenten en zorgaanbieders zetten we professionals zo effectief en efficiënt mogelijk in en is passende zorg tijdig beschikbaar voor de jeugdigen en ouders (zoveel als dat kan) in onze regio.<sup>14</sup> Zo maken we afspraken met onze aanbieders over tijdige afschaling van JeugdzorgPlus naar lichtere alternatieven binnen ons stelsel, is er een doorontwikkeling van de Experttafel en het Bovenregionaal Expertise Netwerk (BEN) en jagen we (digitale) innovatie aan door onder anderen in te zetten op hybride vormen van zorg.

*Ouders: 'Help eerst de gezinnen die de zorg het hardste nodig hebben en zet niet onnodig zorg in.'*

#### *Uitgangspunten*

- *Gespreksmodel en vertrouwen als basis*
- *(Boven)regionale afspraken over dekkend zorglandschap*
- *Betaalbaarheid op korte- en lange termijn*

<sup>14</sup> Schaarse, maar noodzakelijke landelijke zorg wordt geregeld in Landelijke Transitie Arrangementen. Daar maken we vanuit de regio zo min mogelijk gebruik van. Toch zijn er situaties waarbij we hier wel voor moeten kiezen.



### Balans: kwaliteit en keuzevrijheid

Keuzevrijheid is een groot goed in ons stelsel. Als regio hebben we een inkoopstelsel waarbij het aantal aanbieders dat kan deelnemen in beginsel onbepaald is, mits voldaan wordt aan de kwaliteitsnormen. Binnen dit brede aanbod wordt het zorggebruik dan vooral bepaald door de keuze die ouders en jeugdigen maken, samen met de jeugdprofessionals. De keuzevrijheid is dus groot, maar moet door kwaliteit van aanbod in balans gehouden worden. Niet elke organisatie die een contract heeft wordt daarbij evenveel ingezet. We willen dat de kwaliteit van aanbieders ook een rol gaat spelen door de ervaringen van ouders en jeugdigen in beeld te brengen. Het bewaken van de balans tussen keuzevrijheid en kwaliteit is daarom ook een belangrijke taak van de gemeenten.

Doordat we in ons stelsel werken met veel verschillende en ook kleinere zorgaanbieders lukt het ons vaak om de zorg persoonlijk en dichtbij te organiseren. Dat vinden we belangrijk. Ook het werken met zorgcombinaties in de hoogcomplexiteit, waarin aanbieders met verschillende expertise samenwerken, helpt in het vinden van de balans tussen kwaliteit en keuzevrijheid. Deze werkwijze willen we dan ook graag verder doorontwikkelen en ook meer verbinden aan de inzet van laagcomplexiteit zorg.

Veel zorgaanbieders betekent ook dat gemeenten veel tijd en energie moeten besteden aan contract- en accountmanagement. Tegelijkertijd willen we dat zoveel mogelijk geld ingezet en besteed wordt aan de directe zorg aan gezinnen. Automatisering van afspraken, gezinsplannen en kwaliteitsmonitoring betekent dat we wel zicht kunnen houden op de kwaliteit van zorg, op een minder tijdrovende wijze. Hier zijn belangrijke stappen in gezet die we verder vormgeven (de kwaliteitsmonitor en pilot blockchain bijvoorbeeld).

### Veiligheid

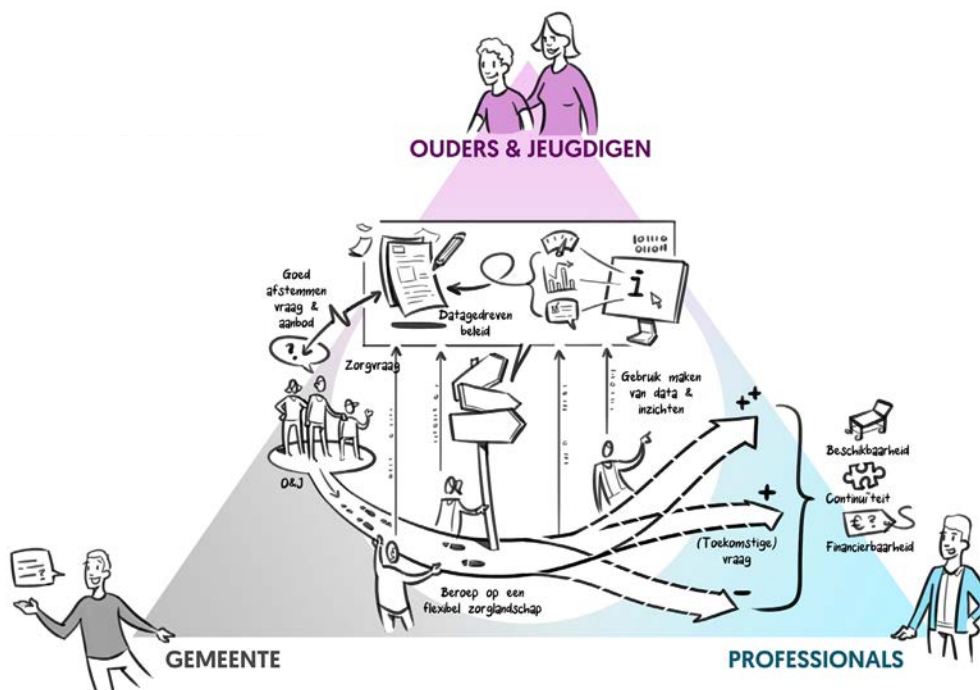
*Als regio maken we ons sterk voor het verbeteren van de zorg voor kinderen in een onveilige situatie. We zetten in op kortere doorlooptijden door snel en integraal handelen van alle professionals die een taak en functie hebben bij de bescherming van jeugdigen. Wettelijke maatregelen willen we alléén inzetten als dit aantoonbaar meerwaarde heeft. In het najaar van 2021 is onze aanvraag voor een vervolgpilot Toekomstscenario jeugdbescherming gehonoreerd door het ministerie van Justitie en Veiligheid. Op basis hiervan kan de jeugdbescherming in onze regio een verdere impuls krijgen.*

We maken gebruik van een combinatie van persoonlijk contact én verdere automatisering in het maken en monitoren van afspraken, het toetsen van voortgang en kwaliteit. We streven naar een breed palet van aanbieders, zodat we de best passende zorg zo dichtbij mogelijk kunnen blijven bieden. De samenwerking tussen zorgaanbieders stimuleren we, niet alleen in de hoogcomplexe zorg, maar ook in het laagcomplexe aanbod en met voorliggende voorzieningen. Hierbij spelen monitoring van de ingezette zorg én het persoonlijk contact met ouders en aanbieders een grote rol.

*Ouders: 'Zet geen zorg in, die niet werkt.' Jeugdigen: 'Kleinere organisaties zijn goed in persoonlijk contact en zorg dichtbij.'*

*Uitgangspunten:*

- *Kwaliteit als prioriteit*
- *Sturen vanuit kwaliteit op innovatie*
- *Overzichtelijk, maar dekkend zorglandschap*
- *Maar ook keuzevrijheid, persoonlijk contact en zorg dichtbij*



### Gebruik maken van data en inzichten

Er is behoefte aan flexibiliteit in het stelsel op basis van inzicht, ervaring en vertrouwen. Daarbij is nauwkeurige informatie nodig om te kunnen inspelen op de veranderende zorgvraag, hiaten in het landschap en schaarste in het aanbod. Hiervoor is de samenwerking tussen zorgaanbieders, ouders en gemeenten onontbeerlijk. Maar ook de samenwerking met andere jeugdhulpregio's. Schaarste bovenregionale zorgfuncties vragen ook omgevingsbewustzijn van zowel gemeenten als zorgaanbieders. Als er in een bepaalde regio verblijfsvoorzieningen verdwijnen betekent dit soms een grotere instroom op een andere locatie of bij een andere aanbieder.

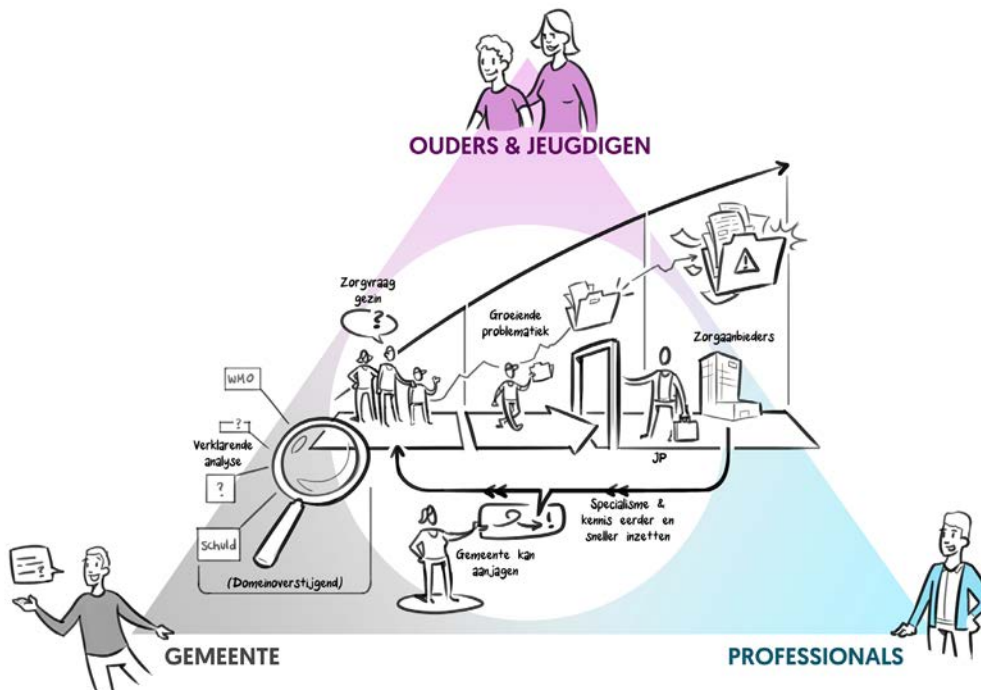
Om te sturen op kwaliteit is het belangrijk dat we steeds meer weten over het verloop van jeugdhulp. De afgelopen jaren hebben we hierin geïnvesteerd met de ontwikkeling van dashboards en de kwaliteitsmonitor. Inmiddels zijn de systemen zo ingericht en gevuld dat ze betrouwbaar genoeg zijn om ook datagestuurde te gaan werken. De kennis en expertise van de professionals wordt aangevuld met trends en ontwikkelingen die uit de data blijken. Hierdoor kan steeds beter proactief gestuurd worden in plaats van reactief en kunnen trends en ontwikkelingen beter worden voorspeld.

De ervaringen met data en de daarop gebaseerde inzichten geven voldoende vertrouwen om meer datagestuurd te gaan werken. Dit valt of staat met een zorgvuldige en eenduidige werkwijze binnen de regio, maar met name in de kwetsbare segmenten van jeugdhulp (specialistische zorg, gedwongen hulpverlening, JeugdzorgPlus) ook bovenregionaal. Hierin zijn, met name in de praktische uitvoering nog slagen te maken. Samen met de zorgaanbieders, binnen en buiten onze regio, kunnen we zorgpaden van jeugdigen dan steeds beter volgen, verkennen en hiervan leren. Zo kan het zorglandschap zich blijven ontwikkelen om aan te sluiten bij de veranderende vraag.

*Ouders: 'Evidence Based Practice betekent niet automatisch dat het voor mij werkt'.*

*Uitgangspunten:*

- *Data en kennis als onderdeel van beleid*
- *Flexibiliteit in zorglandschap*
- *Samenwerken op basis van inzichten*
- *Samen leren*



### **Slimmer: specialisme aan de voorkant**

Een belangrijke rol die de gemeenten sinds de decentralisatie hebben, is de vraagverheldering en het inzetten van de juiste specialistische zorg. Hiervoor hebben we lokale toegangen ingericht met professionals met brede kennis. Nog te vaak zetten we vanuit die lokale toegangen specialistische jeugdhulp in gericht op het kind, terwijl we weten dat het kind niet altijd degene is die écht ondersteuning nodig heeft. Soms is het nodig en beter om eerst onderliggende problematiek in het gezin op te lossen naast of in plaats van de inzet van specialistische jeugdhulp.

Om ouders en jeugdigen beter te ondersteunen moeten we de specialismen van professionals in ons zorglandschap, even goed als de kracht binnen het eigen netwerk en kennis uit de andere domeinen, maximaal benutten. Soms is deskundigheid vanuit andere domeinen (zoals volwassenenzorg) nodig om de juiste zorginschatting te kunnen maken. Die deskundigheid was al wel beschikbaar maar gaan we eerder en op een andere manier inzetten. Dat doen we door middel van een systeemgerichte aanpak waarbij ook andere

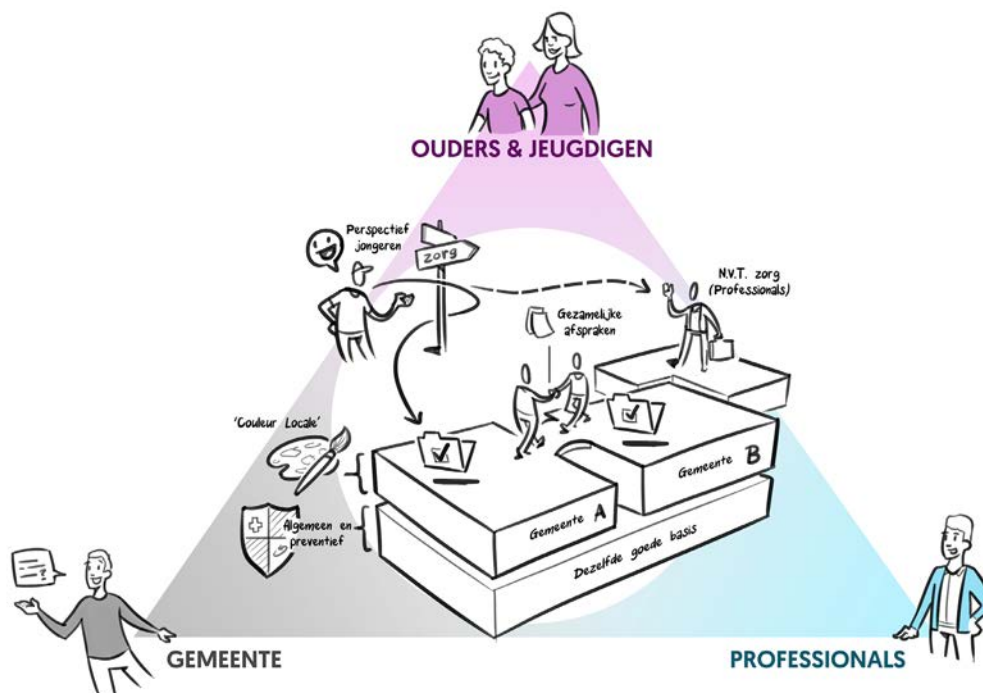
domeinen zoals Wmo, Werk en Inkomen, Veiligheid en Onderwijs worden betrokken. Goed, integraal en domein overstijgend onderzoek naar de oorzaken van problemen is hierbij een belangrijke randvoorwaarde.

Een aantal gemeenten in onze regio heeft de afgelopen jaren al geëxperimenteerd met de inzet van professionals op specifieke zorgvragen. We leren daarvan en breiden dit vervolgens uit naar de rest van de regio. We versterken onder andere het regionale Expertteam en de experttafel. We verkennen hoe we deze specialismen beter kunnen betrekken bij een verklarende analyse aan de voorkant bij de toegangen. Indien nodig maken we afspraken met specialisten over consultatie en advies bij vraagverheldering. Deze afspraken landen in ontwikkeldocumenten die gaan over de gezamenlijke zorginschatting.

*Jeugdprofessionals: 'Zet mij in, zodat ik kan excelleren'*

*Uitgangspunten:*

- *Gebruik maken van kennis, ervaring en expertise*
- *Afspraken over inzet*
- *Eerdere en betere analyse (first time right)*



### Uniforme afspraken

De gemeenten in de regio WBW hebben een gezamenlijk stelsel ontwikkeld en gezamenlijke afspraken gemaakt over de werkwijze in de lokale toegang tot jeugdhulp. Daarbij heeft elke gemeente de ruimte om, afgestemd op de lokale situatie, preventieve en algemene voorzieningen in te richten. De keerzijde van de ruime *couleur locale* is dat er in elke gemeente een ander aanbod is en dat dit de aansluiting tussen preventieve en specialistische zorg bemoeilijkt. Ook bij de op- en afschaling van zorg. Daardoor worden mogelijkheden onvoldoende geboden of benut en worden ouders en jeugdigen van te veel of te lang afhankelijk van specialistische zorg. Verschillen in de werkwijze van de toegangen maken het voor zorgaanbieders ook onduidelijk wat zij van een gemeente kunnen verwachten.

De ambitie van de partners in de jeugdhulpregio WBW is zoveel mogelijk gebruik te kunnen maken van algemene en vrij toegankelijke voorzieningen en dit waar nodig aan te vullen met specialistische jeugdhulp.

Een voorwaarde om deze verschuiving te kunnen maken van specialistische jeugdhulp naar het gebruik van algemene en preventieve voorzieningen is dat in alle gemeenten voldoende van deze voorzieningen aanwezig zijn. Alleen op die manier kunnen we vaker een alternatief bieden voor specialistische jeugdhulp; zolang we ouders en jeugdigen kunnen wijzen waar zij de ondersteuning ook kunnen krijgen. Daarmee versterken we de eigen kracht van ouders. Daarnaast maken we het werk voor zorgaanbieders makkelijker wanneer we in de lokale toegangen meer en vaker uniform werken.

*Het aanbod van jeugdhulp met verblijf is schaars in onze provincie. We maken met zorgaanbieders afspraken over de beschikbaarheid van deze zorgfunctie. Met naastgelegen jeugdhulpregio's voeren we het gesprek over de continuïteit. Een voorbeeld van zorg op bovenregionaal niveau zijn de afspraken rondom JeugdzorgPlus waarin we met provincie Zeeland en jeugdhulpregio West-Brabant Oost intensief samenwerken.*

De komende jaren maken we met negen gemeenten uniforme afspraken over welke algemene en vrij toegankelijke voorzieningen er in alle gemeenten aanwezig zijn om jeugdigen en hun gezinnen op een laagdrempelige manier te ondersteunen. We maken daarin duidelijke afspraken over welke voorzieningen we als gemeenten willen inkopen en waar we vinden dat ouders en/of andere partijen aan de lat staan. Om de aansluiting tussen specialistische zorg en vrij toegankelijke voorzieningen, waaronder de lokale toegang, beter te kunnen maken wordt er meer afgestemd tussen de lokale toegangen en waar mogelijk worden hier uniforme werkwijzen of richtlijnen ontwikkeld. Elke gemeente blijft een eigen koers behouden, maar successen worden sneller integraal overgenomen om zo het effect maximaal te kunnen benutten.

*Jeugdigen: Ontmoeting van jeugdigen in vergelijkbare situaties kan helpen om ervaringen uit te wisselen en een sociaal netwerk te bouwen. Dan is hulp soms niet eens nodig.*

*Uitgangspunten:*

- *Betrouwbaar partnerschap*
- *Uniformiteit in de uitvoering*
- *Collectieve basis*
- *Administratieve lasten*

# DEEL 4:

# Lokale paragraaf

## **Wat betekent de regiovisie voor onze gemeente?**

Aansluitend op het Duisenbergrapport: "onderzoek naar het taakveld jeugd volgens de Duisbergmethode maart 2020", is aan deze regiovisie een lokale paragraaf toegevoegd. Het doel is om de gemeenteraad in het samenwerkingsconstruct van 9 gemeenten lokaal beter in positie te brengen, gelet op de controlerende en kaderstellende rol bij de uitvoering van de Jeugdwet.

De gemeenteraad stelt lokaal het kader, een regiovisie, vast. Een uniform document in 9 verschillende gemeenten. De controlerende taak kan worden vervuld met de vaststelling van de lokale paragraaf en het toezicht op de daaruit volgende lokale (prestatie)afspraken en doelen.

De lokale paragraaf gaat in op de volgende onderwerpen:

1. De inrichting van de lokale toegang, inhoudelijke uitgangspunten en de couleur locale
2. De integraliteit en verbinding binnen het sociaal domein in de gemeente
3. Een cijfermatig overzicht, met daarin informatie over de lokale situatie en de inzet van jeugdhulp