

Data Analyse Kwaliteitsmonitor Jeugd West-Brabant West

Vraagstelling

Worden de cliëntprofielen, zoals de regio die onderscheidt, ondersteund door de gegevens in de Kwaliteitsmonitor? Meer concreet: Is er empirische onderbouwing voor de cliëntprofielen op basis van gegevens over gedrags- en emotionele problemen in de Kwaliteitsmonitor?

Procedure

Eind september 2020 waren in de Kwaliteitsmonitor gegevens beschikbaar over 3814 cliënten. Het meest gebruikte instrument voor het in kaart brengen van gedrags- en emotionele problemen was de Child Behavior Checklist (CBCL). Voor deze data analyse zijn alle beschikbare CBCL's verzameld die bij aanvang van de hulp waren ingevuld ($N = 1366$). Deze CBCL's waren aangeleverd door 32 zorgaanbieders.

Onderzoeksgroep

Het bestand met 1366 CBCL's werd opgeschoond, zodat van elke cliënt nog maar één CBCL in de dataset zat (soms hadden bijvoorbeeld beide ouders een CBCL ingevuld). Na opschoning bleven 937 CBCL's over.

De 937 vragenlijsten gingen over 519 jongens en 418 meisjes, met een gemiddelde leeftijd van 10,2 jaar ($SD = 3,60$; range: 2-18 jaar). De verdeling van de cliënten over de cliëntprofielen is te zien in Tabel 1.

Tabel 1. Verdeling van de 937 cliënten over de verschillende cliëntprofielen

	Clïëntprofiel	<i>n</i>	%
1	Jeugdigen met psychosociale problemen en problematische relaties tussen ouders	25	2,7
2	Jeugdigen met ontwikkelings- en gedragsproblemen en ouders met behoefte aan opvoedondersteuning	146	15,6
3	Jeugdigen met ouders met een ziekte of beperking	3	0,3
4	Jeugdigen met ontwikkelings-, gedrags- en/of psychiatrische problemen met ouders met psychi(atri)sche problemen	85	9,1
5	Jeugdigen met ontwikkelings- en gedragsproblemen door kindfactoren (psychiatrisch en/of somatisch)	617	65,8
6	Jeugdigen met ontwikkelings-, gedrags- en psychiatrische problemen binnen multiprobleemgezinnen	28	3,0
7	Jeugdigen met een beneden normale intelligentie	0	0,0
8	Jeugdigen met ontwikkelings- en gedragsproblemen met een beneden normale intelligentie	20	2,1
9	Jeugdigen met een lichamelijke beperking (gehoor/zicht of somatisch) en/of niet aangeboren hersenletsel	11	1,2
10	Jonge kinderen met ontwikkelings- en gedragsproblemen met behoefte aan verzorging en verpleging	0	0,0
11	Hoogcomplexe zorg	2	0,2

Het overgrote deel van de gegevens (65,8%) werd aangeleverd onder cliëntprofiel 5. Voor cliëntprofiel 7 en 10 werden geen CBCL-scores aangeleverd door de zorgaanbieders.

Analyses

Van de CBCL werden de schalen Internaliseren (bestaande uit angstig/teruggetrokken/depressief gedrag en lichamelijke klachten), Externaliseren (bestaande uit regelovertrekend/agressief gedrag) en Totale problemen (bestaande uit alle items van de vragenlijst) geanalyseerd. Voor de analyses werd gebruik gemaakt van T-scores.

Door middel van een variantieanalyse werd nagegaan of de cliëntprofielen verschillen wat betreft de Totalscore op de CBCL. Dus: of de cliëntprofielen onderscheidend zijn wat betreft de *ernst van de problematiek*.

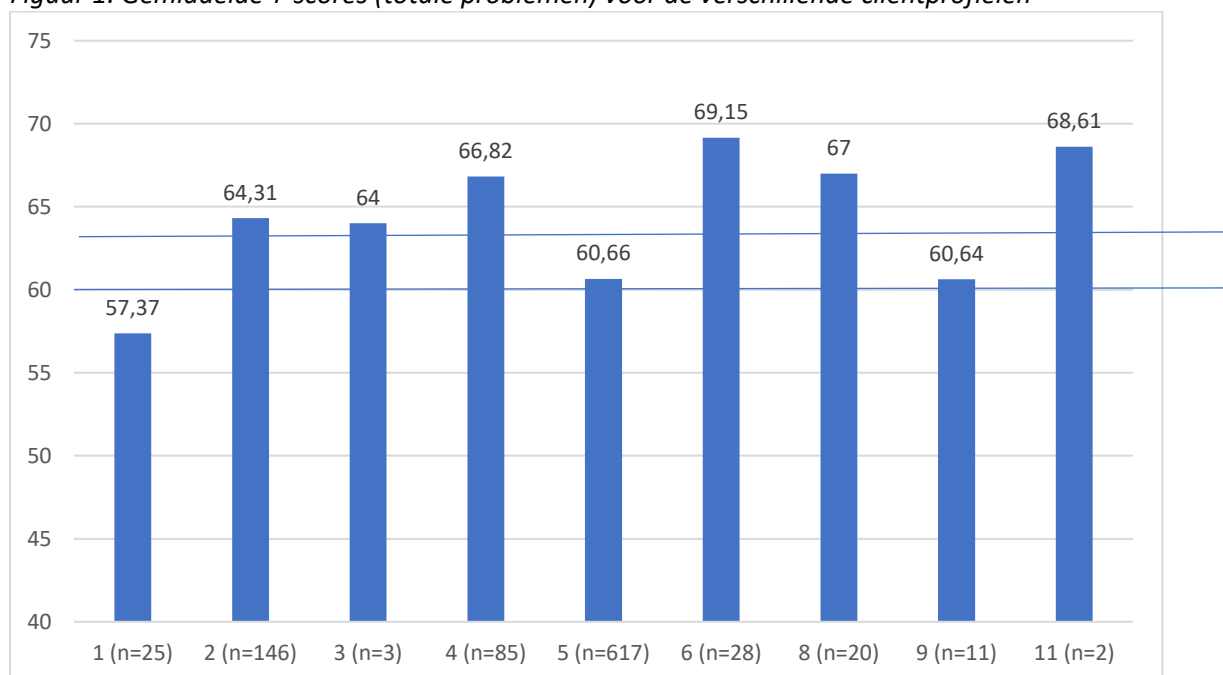
Door middel van latente profielanalyse werd nagegaan of op basis van de CBCL gegevens zelf (scores op Internaliseren en Externaliseren) ook verschillende cliënttypen te onderscheiden zijn. Met chi-kwadraat analyses is onderzocht hoe die cliënttypen zich verhouden tot de cliëntprofielen zoals die in de regio West-Brabant West worden gebruikt. Dus: of de cliëntprofielen onderscheidend zijn wat betreft de *aard van de problematiek*.

Resultaten

Verschillen tussen cliëntprofielen wat betreft ernst van de problematiek

Figuur 1 toont de gemiddelde scores van de cliënten voor de verschillende cliëntprofielen. Over alle cliëntprofielen heen is de gemiddelde Totalscore op de CBCL: $T = 62,00$ ($SD = 9,99$). Bij bijna de helft van alle cliënten (49,7%; $n = 466$) is sprake van ernstig (klinisch) probleemgedrag. Daarnaast heeft 12,8% ($n = 120$) van de cliënten mild (subklinische) probleemgedrag. Bij 37,5% ($n = 351$) is geen sprake van klinisch significant probleemgedrag volgens de CBCL.

Figuur 1. Gemiddelde T-scores (totale problemen) voor de verschillende cliëntprofielen



Noot. T-score < 60: geen probleemgedrag; T-score van 60 tot en met 63: probleemgedrag is subklinisch (mild); T-score > 63: probleemgedrag is klinisch (ernstig).

Uit Figuur 1 is af te lezen dat zes cliëntprofielen (2, 3, 4, 6, 8, 11) gemiddeld in het klinisch gebied scoren. Dit betekent dat in deze cliëntprofielen gemiddeld hulp geboden wordt aan jeugdigen met ernstige problemen. Twee cliëntprofielen (5 en 9) scoren in het subklinische gebied; dit zijn gemiddeld jeugdigen met milde gedragsproblemen. Eén cliëntprofiel (1) scoort in het normale gebied. Hier hebben de jeugdigen gemiddeld geen noemenswaardige gedragsproblemen. Voor twee cliëntprofielen (7 en 10) werden geen CBCL-scores aangeleverd.

Uit de variantieanalyse bleek dat er inderdaad significante verschillen zijn tussen de cliëntprofielen wat betreft de ernst van de problematiek ($F = 7,35$; $p = ,00$).

Verschillen tussen cliëntprofielen wat betreft aard van de problematiek

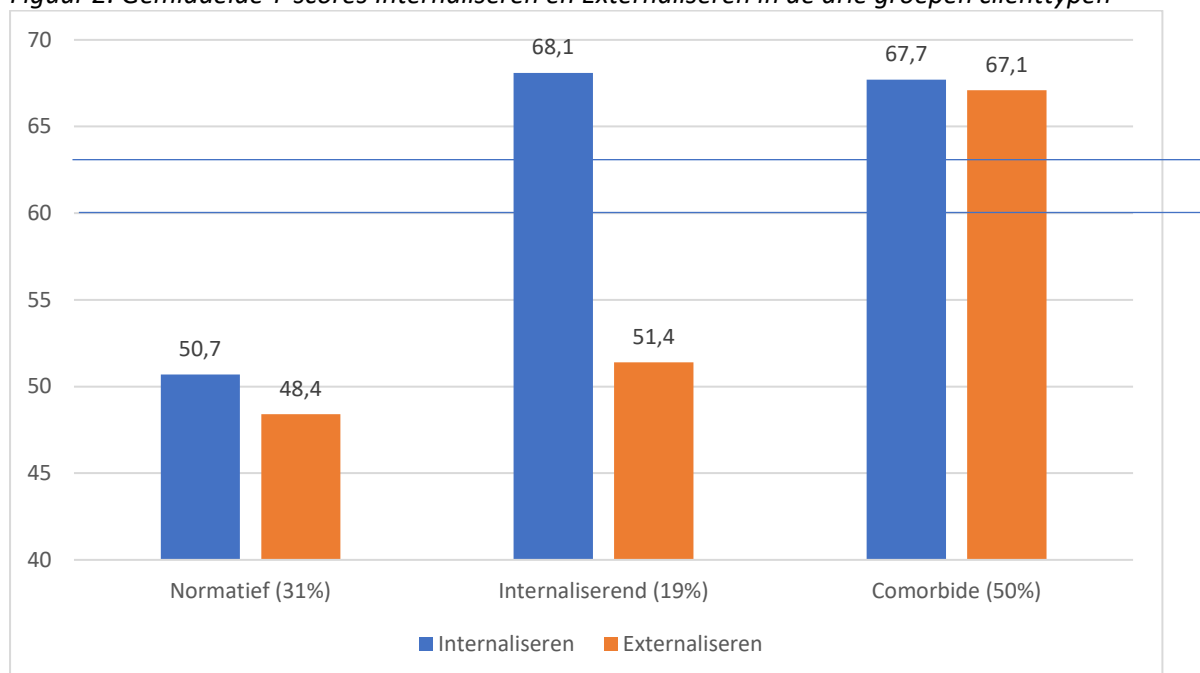
De Internaliserende problemen van de cliënten zijn gemiddeld mild (subklinisch; $T = 62,66$; $SD = 10,51$). De Externaliserende problemen zijn gemiddeld niet noemenswaardig ($T = 58,42$; $SD = 10,61$).

Op basis van de CBCL konden via de latente profielanalyse drie cliënttypen onderscheiden worden:

- Normatief ($n = 286$; 31%): Gemiddeld geen noemenswaardige problemen, zowel wat betreft Internaliseren als Externaliseren.
- Internaliserend ($n = 182$; 19%): Gemiddeld ernstige Internaliserende problemen, maar geen Externaliserende problemen.
- Comorbide ($n = 469$; 50%): Gemiddeld ernstige problemen, zowel wat betreft Internaliseren als Externaliseren.

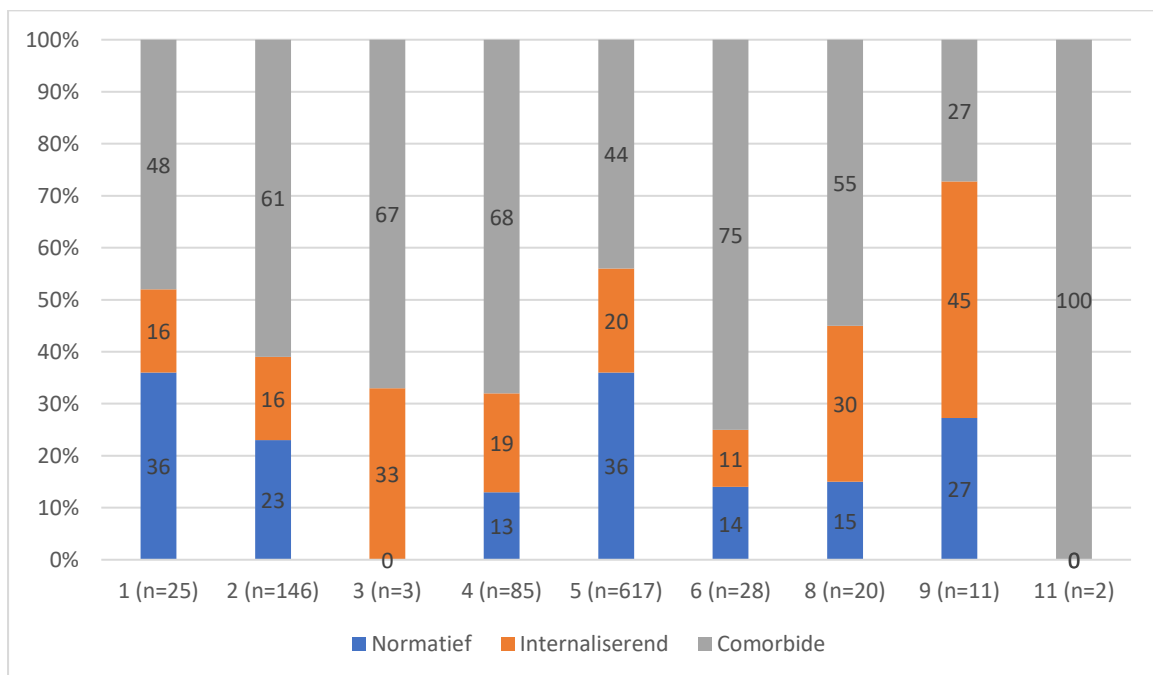
Figuur 2 laat zien dat de Internaliserende groep gemiddeld duidelijk verschilt van de Comorbide groep wat betreft de verhouding Internaliserende - Externaliserende problemen.

Figuur 2. Gemiddelde T-scores Internaliseren en Externaliseren in de drie groepen cliënttypen



Bovenstaande drie cliënttypen zijn ook terug te vinden in de meeste cliëntprofielen van de regio West-Brabant West (zie Figuur 3). Statistische analyses tonen aan dat er een relatie bestaat tussen de aard van de gedragsproblematiek en de toewijzing aan de cliëntprofielen: sommige cliënttypen komen binnen een bepaald cliëntprofiel relatief vaak voor (oververtegenwoordiging) en andere cliënttypen komen juist relatief weinig voor (ondervertegenwoordiging).

Figuur 3. Percentages cliënttypen binnen de verschillende cliëntprofielen



De volgende significante relaties werden gevonden:

Cliënten met weinig gedragsproblemen (normatief):

- Relatief vaak in cliëntprofiel 5
- Relatief weinig in cliëntprofiel 2 en 4

Cliënten met ernstige internaliserende problemen (internaliserend):

- Relatief vaak in cliëntprofiel 9

Cliënten met ernstige internaliserende én externaliserende problemen (comorbide):

- Relatief vaak in cliëntprofiel 2, 4 en 6
- Relatief weinig in cliëntprofiel 5

Ook binnen andere cliëntprofielen lijkt sprake van een over- of ondervetegenwoordiging van bepaalde cliënttypen, maar deze verschillen zijn vanwege de relatief kleine aantallen binnen die cliëntprofielen niet significant.

Belangrijke aandachtspunten en bevindingen

- De CBCL is in de Kwaliteitsmonitor het meest gebruikte instrument om de verwijsproblematiek en de effectiviteit van de geboden hulp in kaart te brengen.
- Van een kwart van alle cliënten in de Kwaliteitsmonitor waren CBCL-gegevens beschikbaar bij aanvang van de hulp.
- Binnen cliëntprofiel 7 (Jeugdigen met een beneden normale intelligentie) en 10 (Jonge kinderen met ontwikkelings- en gedragsproblemen met behoefte aan verzorging en verpleging) waren geen CBCL-gegevens beschikbaar.
- Omdat binnen enkele cliëntprofielen slechts weinig CBCL's waren aangeleverd, moeten de resultaten met voorzichtigheid geïnterpreteerd worden.
- **De resultaten tonen aan dat de cliëntprofielen die de regio West-Brabant West hanteert, inderdaad verschillen wat betreft de ernst en de aard van de problematiek, zoals gemeten met de CBCL.**
- Opvallend is dat op basis van de CBCL-gegevens geen cliënttype werd gevonden met alleen ernstige Externaliserende problemen; Er lijkt geen substantiële groep cliënten te zijn met alleen Externaliserende problemen.
- Een opvallend cliëntprofiel is profiel 5 (Jeugdigen met ontwikkelings- en gedragsproblemen door kindfactoren); veruit de meeste cliënten over wie gegevens beschikbaar waren (65,8%), kregen hulp binnen profiel 5.
- Gemiddeld hebben kinderen/jeugdigen binnen profiel 5 milde gedragsproblemen. Dit relatief lage gemiddelde kan verklaard worden doordat relatief weinig cliënten ernstige Internaliserende en Externaliserende problemen hebben, en relatief veel cliënten überhaupt weinig problemen hebben zoals gemeten met de CBCL.
- De vraag ontstaat of bij cliëntprofiel 5 niet teveel verschillende doelgroepen en behandelvormen worden ondergebracht.
- Nadere analyse van cliëntprofiel 5 wordt aangeraden, alsmede herhaling van deze data analyse op een later moment (als voor alle cliëntprofielen meer gegevens beschikbaar zijn).